



いそはら病児保育ルーム利用案内

病児保育とは・・

病気や怪我のために保育園や幼稚園、学校に通園・通学ができないお子さん、また保護者の都合で自宅での看護が困難になったお子さんを一時的にお預かりする施設です。

対象児童:北茨城市に住民票がある、**1歳～小学校6年生の児童**
または、いそはら幼稚園に在籍しているお子様

保育時間:月曜日～金曜日 開室8:00 閉室17:00

休室日:土・日・祝日・GW・お盆・年末年始・その他施設が定めた休室日
※災害等により予約確定していても急に休室になる場合があります。

定員:6名

利用料金:400円/日(お支払いはキャッシュレスになります)



こんなときにご利用いただけます！

幼稚園で熱が出たと
連絡が！明日は幼稚園を
休まないといけなくて
仕事はどうしても休めない・・・



熱は下がったけど、
いつもより少し
元気がない様子、
でも仕事は
休めない・・・



幼稚園に行けそうだけど、
幼稚園での
集団生活をさせるのは
まだ不安・・・



冠婚葬祭の予定で子どもが急に発熱
預ける人がいない・・・



ご不明な点がございましたらお気軽にお電話下さい。



【ご利用の流れ】

本施設では「病児保育ネット予約サービス あずかるこちゃん」を導入しております。

STEP 1 アカウント作成と施設登録(初回のみ)

- ①あずかるこちゃんアカウント作成
- ②施設(いそはら病児保育ルーム)への登録



あずかるこちゃんの
アカウント作成は
こちらから↓



あずかるこちゃんの
公式LINEは
こちらから↓



STEP 2 事前説明と面談

- ①当HPより「いそはら病児保育ルーム利用案内」をご覧ください。
- ②電話にて面談の予約をお願いします。面談の時間はご相談ください。
安心安全にご利用いただくためにお子様の様子を伺う簡単な面談です。

電話番号 : 0293-24-7800

電話対応時間 : 平日9時~16時 (施設休室日以外)



- ③面談後に施設からの登録承認通知が届きます。**承認通知後に病児保育予約申込が可能です。**

STEP 3 予約の仕方

- ①病院受診し医師連絡票を記入してもらう。
(医師連絡票の有効期間は記入日を含め7日間)



- ②病児保育利用判断基準の確認して予約をする。

- ③いそはら病児保育ルームに予約申込

※医師連絡票のアップロードをお願いします。

※病院受診予定の方は受診後、速やかに医師連絡票のアップロードをお願いします。

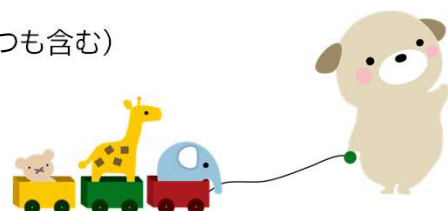
- ④施設より「予約がとれました」「キャンセル待ちです」「予約が取れませんでした」のいずれかの通知が届く。

・利用前日の8時~16時までに申込	➡	利用前日の16時~17時に通知
・利用前日の16時~当日8時の申込	➡	利用当日の7時30分~8時30分に通知
・予約前日が祝日・日曜日の場合	➡	利用当日の7時30分~8時30分に通知
・利用当日の8時~当日12時の申込	➡	利用当日の8時30分~12時30分に通知

※当日8:00以降に予約申し込みされた方は必ず、電話でもご連絡をお願い致します。
(0293-24-7800)

STEP 4 利用当日の流れ

- ①前日に予約して予約確定した方及びキャンセル待ちの方に
朝6時に確認メールがあります。
- ②予約確定者は当日の朝、入室前問診を記入してご持参ください。
- ③利用当日の持ち物を準備します。
※すべてに記名をお願いします。(おもちゃ、おやつも含む)
- ④入室(申込時間にお越しください。)
- ⑤退室・お迎え 閉室は17時(※時間厳守)
- ⑥利用料のお支払い(キャッシュレス決済のみ)



【病児保育利用判断基準】

このような状態なら受け入れ可能です！

体温：38.5℃以下（解熱剤は使用していない状態）

呼吸状態：呼吸状態が安定している

消化器状態：食事・水分がある程度摂れている

皮膚の状態：発疹や水疱などが、ガーゼ等で覆える状態である



↑上記を満たしていれば、下記の疾患もお預かり可能です



- ・感染性胃腸炎
- ・RSウイルス
- ・ヘルパンギーナ
- ・アデノウイルス
- ・プール熱

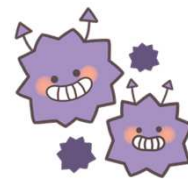
- ・手足口病
- ・溶連菌感染症
- ・マイコプラズマ
- ・インフルエンザ
- ・伝染性膿痂疹（とびひ）



ご利用できない病気



- ・麻疹、風疹
- ・水痘
- ・おたふくかぜ
- ・新型コロナウイルス
- ・結核
- ・アタマジラミ
- ・免疫性疾患 など



予約に迷ったときや、ご不明な点があれば、電話でお問い合わせください。

病児保育室専用番号：0293-24-7800





【インフルエンザの利用基準】



- ・発症日を0日とし、解熱後1日目から病児保育の利用可能とする。
- ※解熱後（37.5℃以下で）、24時間経過すること。

例	(発症日) 0日目	1日目	2日目	3日目	4日目	5日目	6日目	7日目	8日目
発症後 <u>1日目</u> に 解熱した 場合		解熱 	<u>1日目</u> 	2日目 	3日目 		登園OK 		
出席停止									
発症後 <u>2日目</u> に 解熱した 場合			解熱 	<u>1日目</u> 	2日目 	3日目 	登園OK 		
出席停止									
発症後 <u>3日目</u> に 解熱した 場合				解熱 	<u>1日目</u> 	2日目 	3日目 	登園OK 	
出席停止									
発症後 <u>4日目</u> に 解熱した 場合					解熱 	<u>1日目</u> 	2日目 	3日目 	登園OK
出席停止									



【隠れインフルエンザの利用基準】



- ・平熱（37.5℃以下）でインフルエンザ陽性と診断。
- ・発症日より平熱であっても、発症日を0日とし3日目以降より利用可能とする。
- ※発熱がある（37.5℃以上）場合は、従来のインフルエンザの利用基準とする。

隠れインフルエンザ の利用基準	(発症日) 0日目	1日目	2日目	3日目	4日目	5日目	6日目	
軽症で陽性と 診断された 場合		発症日より 平熱（37.5℃以下）かつ 軽症の場合		 ごめんない	病児保育 利用可		登園OK 	隠れインフルエンザ の場合、4日目より 病児保育の利用可能
出席停止								





病児室での1日の流れ





利用当日の持ち物



入室時に持参する書類関係

- ・健康保険証
- ・医療福祉費受給者証(マル福)
- ・利用カード(初回利用時のみ)
- ・お薬手帳
(アプリの方は印刷してきてください)
- ・母子健康手帳
- ・医師連絡票
- ・入室前問診



必ずお持ちいただくもの

- ・昼食
(体調に合わせた食べられるもの。
パンやゼリーなどでも可能。
レトルト品を温める場合は
お皿もお持ち下さい)
 - ・昼食セット(スプーン・おしぼり等)
 - ・おやつ(午前と午後2回分)
 - ・水筒(飲み物を入れてお持ち下さい)
 - ・着替え(下着を入れて上下2~3枚)
 - ・タオル2枚
 - ・バスタオル1枚
 - ・ビニール袋(汚れ物入れ)
- ※冷蔵庫、電子レンジ、お湯あります



年齢・必要に応じてお持ちいただくもの

- ・処方薬、解熱剤1日分
- ・オムツ1日分
- ・おしりふき
- ・食事用エプロン
- ・スタイ(使用している場合は多めに)
- ・哺乳瓶(回数分)
- ・ミルク (一回量に合わせて回数分)
- ・歯磨きセット ・コップ
- ・マスク3枚程度(3歳以上)
- ・水筒の他に予備の飲み物
- ・処置セット
- ・好きなおもちゃ
- ・愛着のあるもの



施設で必要と判断した場合、使用するもの

・食事用エプロン	1枚80円
・おしりふき	1個150円
・オムツ	3枚100円
・OS1(500ml)	1本200円
・アクアライト(125ml)	1本80円
・麦茶(500ml)	1本150円
・マスク(子ども用)	2枚50円





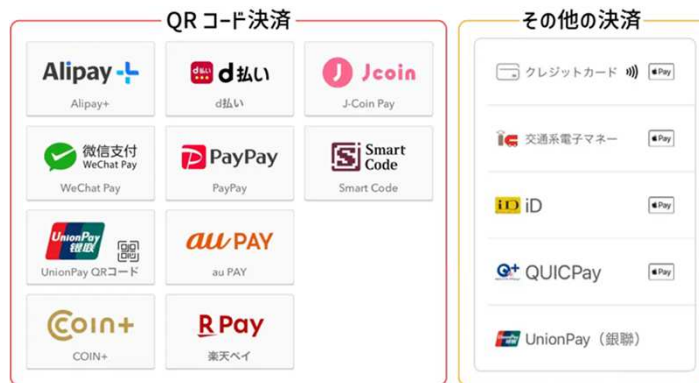
【留意事項】

- ①施設からの連絡は必ずつながるようにしてください。
お預かり時にお子様の状態が悪化した場合、お迎えを依頼することがあります。
- ②医師連絡票があっても入室時、施設の判断で体調の悪化が認められた場合、利用をお断りする場合があります。
- ③万が一、病児保育中に状態が悪化し、緊急を要する場合は緊急搬送または医療機関を受診する場合があります。その際、医療機関へのお子様の情報提供についてはご了承下さい。
- ④与薬が必要な場合、お薬手帳がないと与薬ができません。お薬手帳を必ずご持参ください。



【お支払い方法】

お支払いはキャッシュレス決済になります。



【医療機関について】

医師連絡票に対応できる医療機関(令和7年1月末現在)



北茨城市	高萩市	いわき市
市内医療機関	滝川医院	おおはらこどもクリニック
	県北医療センター 高萩協同病院	



<医師連絡票の発行料金について>

※月1回目の発行は無料ですが、**2回目以降は有料**となる場合があります。

料金は、各医療機関で異なります。

受診前に医療機関にお問い合わせください。



家庭的な雰囲気で、
体調の悪いお子様が
安心して安全に
過ごせるように
見守りながら
お預かりします。



ご不明な点は
お気軽にお問合せ下さい



病児保育利用に関するQ&A



Q：面談をしないと利用できませんか？

A：はい、面談後に利用が可能です。面談は、お子様のアレルギーや基礎疾患をはじめ、日常生活のことなどお子様を安心安全にお預かりするために設けてあります。保護者様との初めてのコミュニケーションの場にもなりスタッフや施設の雰囲気を感じてもらえればありがたいです。



Q：感染性胃腸炎と診断されました。下痢や嘔吐が続いているのですが利用できますか？

A：症状に応じてお預かり可能です。詳しくは下記の利用基準をご確認ください。

感染性胃腸炎や下痢・嘔吐での病児保育室利用基準について

【下痢】

- ・水様便の状態ではお預かり不可。
- ・下記の表、6の泥状便で1日1回～2回になればお預かり可能。
- ・自宅で最後に出た便の状態を確認してから予約をお願いします。
- ・「あずかるこちゃん」で予約時に予約に関して施設からの質問がありますのところに嘔吐・下痢の回数、便の状態を入力してください。
- ・下記の表を参考に病児保育利用を検討してみてください。

【嘔吐】

- ・吐き気、嘔吐がなくなり食事・水分がある程度摂れていればお預かり可能。

スケール	一般的表現	形状	
1	コロコロ便 硬くコロコロの便(ウサギの糞のような便)		1～4 登園可能
2	硬い便 短く固まった硬い便		
3	やや硬い便 水分が少なく、ひび割れている便		
4	普通便 適度な軟らかさの便		
5	やや軟らかい便 水分が多く、非常に軟らかい便		5,6 病児保育利用可能
6	泥状便 形のない泥のような便		
7	水様便 水のような便		7 病児保育利用不可



学校法人 大平学園
いそはら病児保育ルーム



〒319-1543 茨城県北茨城市磯原町豊田920
病児保育室専用電話番号:0293-24-7800
メールアドレス:byouji.ogaku@gmail.com
(いそはら幼稚園電話番号:0293-43-1766)
メールアドレス:info@ogaku.com



WEB:
<https://www.ogaku.com/fibr/>

