



## いそはら病児保育ルーム利用案内

病児保育とは・・

病気や怪我のために保育園や幼稚園、学校に通園・通学ができないお子さん、また保護者の都合で自宅での看護が困難になったお子さんを一時的にお預かりする施設です。

対象児童:北茨城市に住民票がある、**1歳～小学校6年生の児童**  
または、いそはら幼稚園に在籍しているお子様

保育時間:月曜日～金曜日 開室8:00 閉室17:00

休室日:土・日・祝日・GW・お盆・年末年始・その他施設が定めた休室日  
※災害等により予約確定していても急に休室になる場合があります。

定員:6名

利用料金:400円/日(お支払いはキャッシュレスになります)



## こんなときにご利用いただけます！

幼稚園で熱が出たと  
連絡が！明日は幼稚園を  
休まないといけなくて  
仕事はどうしても休めない・・・



熱は下がったけど、  
いつもより少し  
元気がない様子、  
でも仕事は  
休めない・・・



幼稚園に行けそうだけど、  
幼稚園での  
集団生活をさせるのは  
まだ不安・・・



冠婚葬祭の予定で子どもが急に発熱  
預ける人がいない・・・



ご不明な点がございましたらお気軽にお電話下さい。



# 【ご利用の流れ】

本施設では「病児保育ネット予約サービス TeOTe(テオテ)病児保育」を導入しております。

## STEP 1 アカウント作成と施設登録(初回のみ)

TeOTe 病児保育

- ①TeOTe病児保育でアカウント作成
- ②施設(いそはら病児保育ルーム)への登録

TeOTe病児保育の  
公式LINEは  
こちらのQRから→



## STEP 2 事前説明と面談

- ①当HPより「いそはら病児保育ルーム利用案内」をご覧ください。
- ②電話にて面談の予約をお願いします。面談の日程はご相談ください。  
安心安全にご利用いただくためにお子様の様子を伺う簡単な面談です。

電話番号 : 0293-24-7800

電話対応・面談時間 : 9時~16時(施設休室日以外)



- ③面談後に施設からの登録承認通知が届きます。**承認通知後翌日より病児保育予約申込が可能**

## STEP 3 予約の仕方

- ①病院受診し医師連絡票を記入してもらう。  
(医師連絡票の有効期間は記入日を含め7日間)
- ②病児保育利用判断基準の確認をして予約をする。
- ③いそはら病児保育ルームに予約申込



**※病院受診予定の方は受診後、速やかに医師連絡票のアップロードをお願いします。**

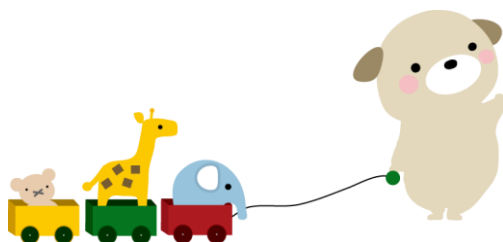
- ④予約後施設より**「予約がとれました」「キャンセル待ちです」「予約が取れませんでした」**のいずれかの通知が届く。

- ・利用前日の12時~当日の12時まで予約申込可能
- ・予約後は上記の通知が前日16時以降に届きます。
- ・病状によりすぐに確定ができない場合がある為、利用当日の朝8時までに利用可否の通知が届きます。(症状確認のためお電話をおかけすることがあります)

※当日8時以降に予約申し込みされた方は必ず、電話でもご連絡をお願い致します。  
(0293-24-7800)

## STEP 4 利用当日の流れ

- ①前日に予約して予約確定した方及びキャンセル待ちの方に  
朝6時に確認メールがあります。
- ②予約確定者は当日の朝、入室前問診を記入してご持参ください。
- ③利用当日の持ち物を準備します。  
※持ち物には記名をお願いします。
- ④入室(申込時間までにお越しください。)
- ⑤退室・お迎え 閉室は17時(※時間厳守)
- ⑥利用料のお支払い(キャッシュレス決済のみ)



# 【病児保育利用判断基準】

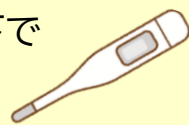
## このような状態なら受け入れ可能です！

体温：**38.5℃以下**（解熱剤は使用していない状態）  
（インフルエンザは発症日を0日とし、3日目以降**37.5℃以下**であればお預かり可能）

呼吸状態：呼吸状態が安定している

消化器状態：**食事・水分がある程度摂れている**

皮膚の状態：発疹や水疱などが、ガーゼ等で覆える状態である



## ↑上記を満たしていれば、下記の疾患もお預かり可能です



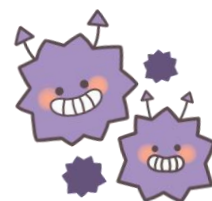
- ・感染性胃腸炎
- ・RSウイルス
- ・ヘルパンギーナ
- ・アデノウイルス
- ・プール熱

- ・手足口病
- ・溶連菌感染症
- ・マイコプラズマ
- ・インフルエンザ
- ・伝染性膿痂疹(とびひ)



## ご利用できない病気

- ・麻疹、風疹
- ・水痘
- ・おたふくかぜ
- ・新型コロナウイルス
- ・結核
- ・アタマジラミ
- ・免疫性疾患 など



予約に迷ったときや、ご不明な点があれば、電話でお問い合わせください。

病児保育室専用番号：0293-24-7800





# 病児室での1日の流れ

8:00

来室

お子様の様子や書類の確認をします。

年齢に応じた遊びを準備しています。

ブロック、おままごと、車、知育おもちゃ、パズルなど

1

10:00

遊び・おやつ

体調に合わせて遊んだり、持参したおやつを食べて過ごします。

2

11:00~11:30

昼食

持参した昼食を食べます。昼の内服薬がある場合は内服します。

3

12:00

お昼寝

ゆっくりと休み体調を整えます。

4

15:00

検温・遊び・おやつ

お昼寝後の体調確認をします。遊んだりおやつを食べたりして過ごします。

5

17:00

退室

1日の様子をお知らせします。キャッシュレスにてお支払い後退室となります。

6

※体調の変化が見られた場合やお子様の様子を「TeOTe病児保育」の保育記録から確認することができます





# 利用当日の持ち物



## 入室時に持参する書類関係

- ・医療福祉費受給者証(マル福)のコピー  
(常時有効期限内のコピーをお持ちください)
- ・お薬手帳  
(アプリの方は印刷してきてください)
- ・母子健康手帳
- ・医師連絡票
- ・入室前問診



## 必ずお持ちいただくもの

### ・昼食



(体調に合わせた食べられるもの。

パンやゼリーなどでも可能。

レトルト品を温める場合は

お皿もお持ち下さい)



・昼食セット(スプーン・フォーク等)

・おやつ(午前と午後2回分)

・水筒(飲み物を入れてお持ち下さい)

・水筒の他に予備の飲み物

・着替え(下着を入れて上下2~3枚)

・タオル1枚

※冷蔵庫、電子レンジ、お湯あります

## 年齢・必要に応じてお持ちいただくもの

・処方薬(昼分のみ)

※朝の分は自宅で飲ませてください

・ダイアップ1回分

・オムツ1日分

・おしりふき

・食食用エプロン

・スタイ(使用している場合は多めに)

・歯磨きセット

・マスク3枚程度(3歳以上)

・処置セット

・好きなおもちゃ

・愛着のあるもの



## 施設で必要と判断した場合、使用するもの

・おしりふき

1個150円

・オムツ

3枚100円

・麦茶(500ml)

1本150円

・マスク(子ども用)

2枚50円





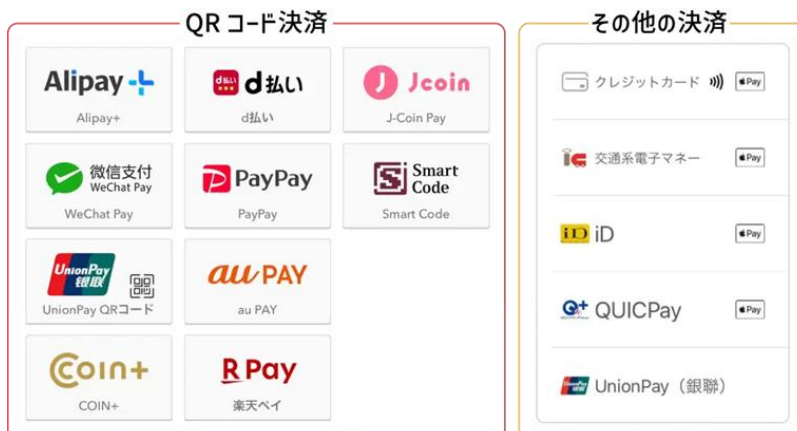
## 【留意事項】

- ①施設からの連絡は必ずつながるようにしてください。  
お預かり時にお子様の状態が悪化した場合、お迎えをお願いすることがあります。
- ②医師連絡票があっても入室時、体調の悪化が認められた場合、施設の判断で利用をお断りする場合があります。
- ③万が一、病児保育中に状態が悪化し、緊急を要する場合は緊急搬送または医療機関を受診する場合があります。その際、医療機関へのお子様の情報提供についてはご了承下さい。
- ④与薬が必要な場合、お薬手帳がないと与薬ができません。お薬手帳を必ずご持参ください。



## 【お支払い方法】

お支払いはキャッシュレス決済になります。



## 【医療機関について】

医師連絡票に対応できる医療機関(令和7年1月末現在)



北茨城市	高萩市	いわき市
市内医療機関	滝川医院	おおはらこどもクリニック
	県北医療センター 高萩協同病院	



<医師連絡票の発行料金について>

※月1回目の発行は無料ですが、**2回目以降は有料**となる場合があります。

**受診日と別日に医師連絡票だけをもらいに行った場合も、再受診として料金がかかることがあります。**

料金は、各医療機関で異なります。

受診前に医療機関にお問い合わせください。



家庭的な雰囲気で、  
体調の悪いお子様が  
**安心して安全に**  
過ごせるように  
見守りながら  
お預かりします。



ご不明な点は  
お気軽にお問合せ下さい



# 病児保育利用に関するQ&A



Q : 面談をしないと利用できませんか？

A : はい、面談後に利用が可能です。面談は、お子様のアレルギーや基礎疾患をはじめ、日常生活のことなどお子様を安心安全にお預かりするために設けてあります。保護者様との初めてのコミュニケーションの場にもなりスタッフや施設の雰囲気を感じてもらえればありがたいです。



Q : 感染性胃腸炎と診断されました。下痢や嘔吐が続いているのですが利用できますか？

A : 症状に応じてお預かり可能です。詳しくは下記の利用基準をご確認ください。

## 感染性胃腸炎や下痢・嘔吐での病児保育室利用基準について

### 【下痢】

- ・水様便の状態ではお預かり不可。
- ・下記の表、6の泥状便で1日1回～2回になればお預かり可能。
- ・自宅で最後に出た便の状態を確認してから予約をお願いします。
- ・「TeOTe病児保育」で予約時に予約に関して施設からの質問のところに嘔吐・下痢の回数、便の状態を入力してください。
- ・下記の表を参考に病児保育利用を検討してみてください。

### 【嘔吐】

- ・吐き気、嘔吐がなくなり食事・水分がある程度摂れていればお預かり可能。

スケール	一般的表現		形状	
1	コロコロ便	硬くコロコロの便(ウサギの糞のような便)		↑ 1~4 登園可能
2	硬い便	短く固まった硬い便		
3	やや硬い便	水分が少なく、ひび割れている便		
4	普通便	適度な柔らかさの便		
5	やや軟らかい便	水分が多く、非常に軟らかい便		↓ 5,6 病児保育利用可能
6	泥状便	形のない泥のような便		
7	水様便	水のような便		↓ 7 病児保育利用不可



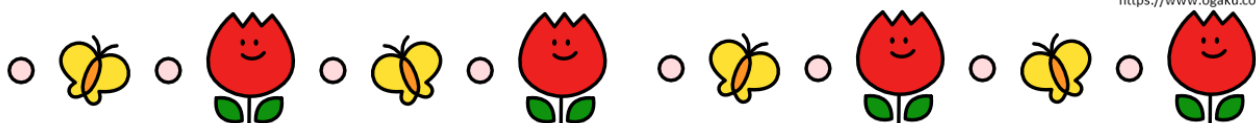
学校法人 大平学園  
いそはら病児保育ルーム



〒319-1543 茨城県北茨城市磯原町豊田920  
病児保育室専用電話番号:0293-24-7800  
メールアドレス:byouji.ogaku@gmail.com  
(いそはら幼稚園電話番号:0293-43-1766)  
メールアドレス:info@ogaku.com



WEB:  
<https://www.ogaku.com/ibr/>



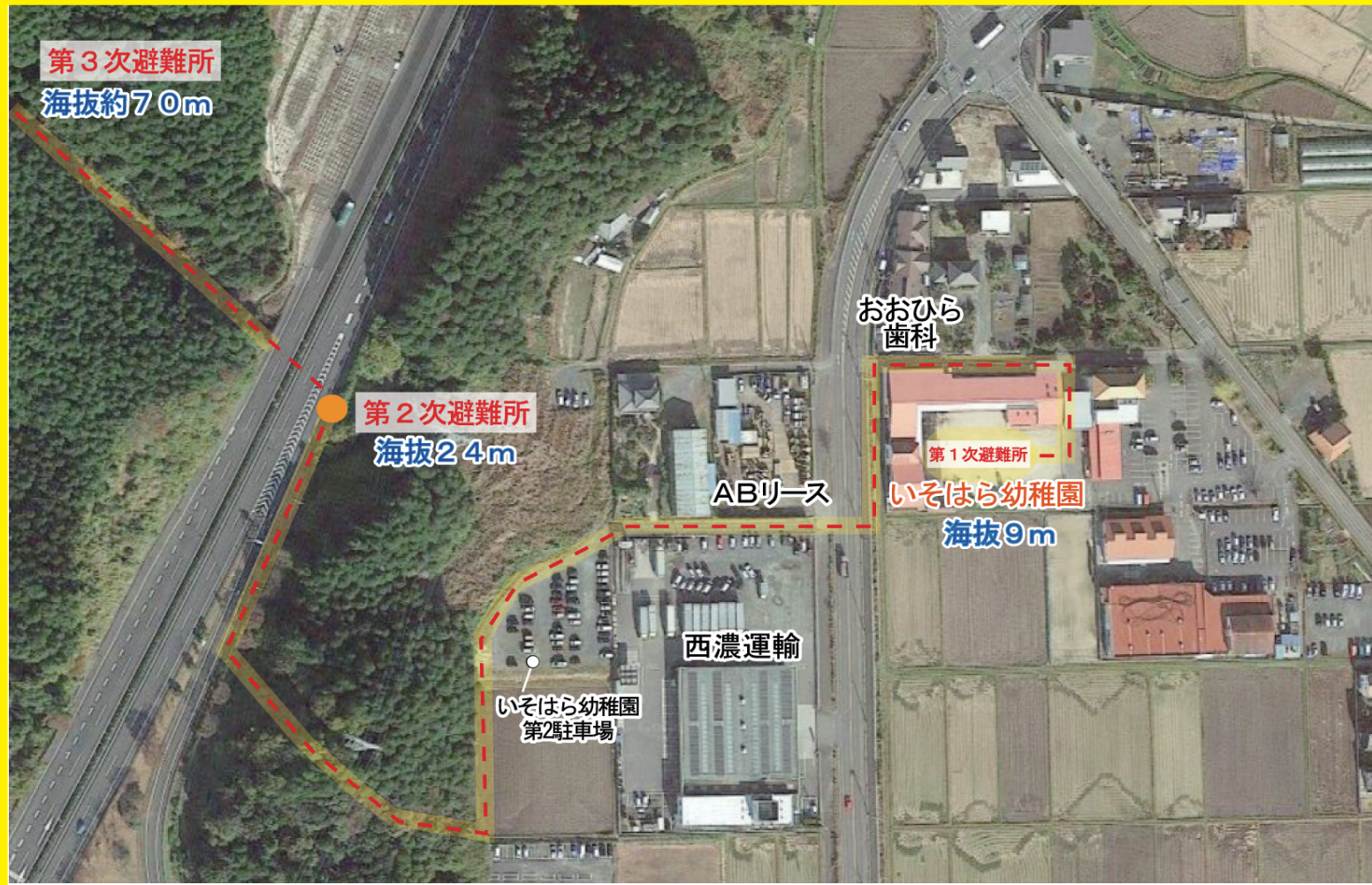


## 【災害時の避難経路について】

病児保育利用中に災害が発生した場合、いそはら幼稚園の災害マニュアルに従い、在園児・職員とともに避難することになります。

以下、避難場所と避難経路をよくご確認ください。

### 津波警報が出た場合の避難経路図



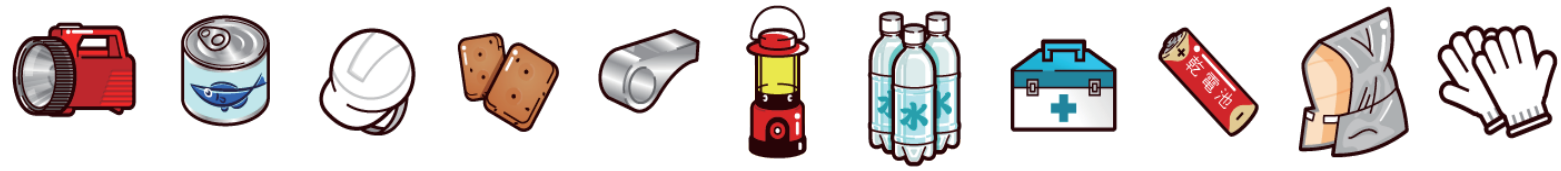
①第1次避難所は、いそはら幼稚園園庭となります。

②第2次避難所は、常磐高速道路上り側、北茨城インター出口の隣となります。

③第3次避難所は、常磐高速道路の上となります。

※状況に応じて、①→②→③の順に避難いたします。





## 【避難時の保護者への連絡方法】

☆当園児については避難後、園の連絡アプリまたは園からの連絡によりお迎えを要請します。病児保育利用中であっても、園からの連絡がありましたら速やかに避難場所までお迎えをお願いいたします。そのため、病児保育室よりお迎えの連絡はいたしません。

☆他園児で病児保育利用中の場合は避難後、入室前問診に記載されている本日の緊急連絡先または利用カードに記載されている保護者の方に、病児保育室からご連絡いたしますので、速やかに当園の指示する避難場所までお迎えをお願いいたします。病児保育室専用携帯（080-7855-0822）よりお迎えのご連絡をさせていただきます。電話が繋がらない場合、専用携帯のSMS（ショートメッセージ）から連絡することがありますので必ず連絡が取れるようにして下さい。通信状況・現場の状況によっては対応中のスタッフの個人用携帯から連絡することもあるかもしれません。

☆避難時は、緊急連絡先・お預かりの貴重品（母子手帳・マル福コピー・お薬手帳・お薬）水筒だけを持って行きます。その他のお荷物については、後日安全が確認され当園が再開後、保護者の方へ病児保育室に取りに来ていただくこととなります。

\*持病等あり、避難時にも必須な薬等があるお子様については、予めご相談ください。

## 【お迎えについて】

☆第1次避難所でお迎えの場合は、園庭でお子様の引き渡しになります。

避難はしたが、園舎内に戻る場合は、病児保育室での引き渡しになります。

☆第2次避難所でお迎えの場合、お迎えに来る保護者は、第2次避難所手前の坂の下に車を止め（例：高速バスの駐車場、近くの会社の駐車場など）歩いて第2次避難所までお迎えに来るようお願いいたします。車で上がってきってしまうと出られなくなってしまう。

当園児の場合：クラス担任または病児スタッフからの引き渡し。

他園児の場合：病児スタッフからの引き渡しとなります。

